



10.22059/JIS.2023.354101.1177

Research Paper

## Discovering the themes of Self and Individualization Process archetypes in traditional houses of the central plateau of Iran in Qajar era

Mahboubeh Shabani Jafroudi<sup>1</sup> | Seyedehmamak Salavatian<sup>2✉</sup> | Alireza Nikouei<sup>3</sup>  
Samereh Asadi Majreh<sup>4</sup>

1. Phd Researcher, Department of Architecture, Rasht Branch, Islamic Azad University, Rasht, Iran. Email: [mbh\\_shabani@yahoo.com](mailto:mbh_shabani@yahoo.com)
2. Corresponding Author; Faculty member, Assistant Professor, Department of Architecture, Rasht Branch, Islamic Azad University, Rasht, Iran. Email: [salavatian@iaurasht.ac.ir](mailto:salavatian@iaurasht.ac.ir)
3. Visiting professor, associate professor, Department of Literature and Humanities, Rasht Branch, Islamic Azad University, Rasht, Iran & Faculty member, associate professor, Department of Literature and Humanities, University of Guilan, Rasht, Iran. Email: [alireza\\_nikouei@yahoo.com](mailto:alireza_nikouei@yahoo.com)
4. Faculty member, Assistant Professor, Department of Psychology, Rasht Branch, Islamic Azad University, Rasht, Iran. Email: [asadimajreh\\_psy@yahoo.com](mailto:asadimajreh_psy@yahoo.com)

### Article Info.

### Abstract

**Received:**  
2023/01/21

**Accepted:**  
2023/04/26

#### Keywords:

*Archetype, Jung, Self, Individualization Process, Traditional houses of the central plateau of Iran.*

The influence of the mental processes of the artist during the creation of the artwork is obvious. In this regard, Carl Gustav Jung, the Swiss psychoanalyst, found ancient patterns in the human collective psyche, by studying dreams and myths, which have been manifested many times in human creations throughout history. In the last century, the expansion of this idea led to the creation of archetypal approach that has been effective in humanities and art researches. In this attitude, the artwork is considered as psycho of its creator, and the codes and metaphors inside it are interpreted based on specific archetypes. Among the different types of art, architecture and in this research, "the architecture of the traditional houses of the central plateau of Iran during the Qajar era", has trans-physical ideas in addition to the material side. The traditional architecture of Iran has been a collection of various and rich aspects of the culture and beliefs, therefore provides an opportunity to reflect on the manifestations of collective unconscious. Jung repeatedly mentioned the prominent role of the house in the dream and the similarity of the structure of the house with the human psyche. According to Jung, traditional artworks ideas will be full of archetypal symbols, due to the ancient nature of the collective psyche. Relying on this attitude and the perspective of traditionalist theory in architecture, the traditional houses of the central plateau of Iran seem full of archetypal

symbols. This research has sought to understand the implicit concepts and common themes between the two archetypes of the Self and the Process of Individuality, in Jung's theories and the traditional houses of the central plateau of Iran during the Qajar era.

The research method is defined in a combination of qualitative and quantitative in three steps. In the first part and the psychoanalytical approach of the research, the method of content analysis is used. The model of interpretation in the architectural part of research is phenomenology. This part is also done with the method of content analysis. Information is collected using document-library sources. Categorization and coding of findings in both sections is done by Atlas/ti, a qualitative research software. The third step is to analyze the research data. The Delphi expert panel has been used, in order to find the objectivity of the mental patterns and match the archetypal categories with the components of the house and confirm the findings. Cronbach's alpha, in the results of the questionnaire, research applications and hypotheses are confirmed with a one-sample t-test.

The results of the research show that the common themes such as "centrality", "coexistence of opposites", "introversion", "Mandala geometry", "hierarchy" and "unity" between the archetypes of the self and the individualization process in Jung's theory and the architectural principles and components of the traditional houses of the central plateau of Iran during the Qajar era. The findings show traditional architects have been involved in using archetypes consciously or unconsciously, so the content of their archetypes and the metaphorical self and process of individuality have commonalities with the architectural principles of traditional houses in the central plateau of Iran. Although the role of culture, climate and other factors is obvious, a part of architecture is an interpretation of the soul that project to matter.

Aims of research:

1. Explanation of the archetypal symbols of the Self and Individualization Process and finding common themes in the traditional houses of the central plateau of Iran.
2. Revealing the principles and components of architecture which the concepts of archetypes of Self and Individualization Process have been projected on them.

Research questions:

1. What are the themes related to archetypes of the self and the process of individuality in the traditional houses of the central plateau of Iran?
2. On which components of the traditional houses of the central plateau of Iran, the archetypes of the Self and the Process of Individuality have been manifested?

**How To Cite:** Shabani Jafroudi, Mahboubeh; Salavatian, Seyedehmamak; Nikouei, Alireza; Asadi Majreh, Samereh (2024). Discovering the themes of Self and Individualization Process archetypes in traditional houses of the central plateau of Iran in Qajar era. *Journal of Iranian Studies*, 14 (1), 63-88.

**Publisher:** University of Tehran Press.





## واکاوی درون‌مایه‌های کهن‌الگوهای خویشتن و فرایند فردانیت، مترتب بر خانه‌های سنتی فلات مرکزی ایران، دوران قاجار<sup>۱</sup>

محبوبه شعبانی جفرودی<sup>۱</sup> | سیده مامک صلواتیان<sup>۲</sup> | علیرضا نیکویی<sup>۳</sup> | سامره اسدی مجره<sup>۴</sup>

۱. پژوهشگر دوره دکترا، گروه معماری، واحد رشت، دانشگاه آزاد اسلامی، رشت، ایران. رایانامه: [mbh\\_shabani@yahoo.com](mailto:mbh_shabani@yahoo.com)

۲. نویسنده مسئول؛ استادیار، گروه معماری، واحد رشت، دانشگاه آزاد اسلامی، رشت، ایران. رایانامه: [salavatian@iaurasht.ac.ir](mailto:salavatian@iaurasht.ac.ir)

۳. استاد مدعو، دانشیار، گروه زبان و ادبیات فارسی، واحد رشت، دانشگاه آزاد اسلامی، رشت، ایران و دانشیار، گروه زبان و ادبیات فارسی، دانشگاه

گیلان، رشت، ایران. رایانامه: [alireza\\_nikouei@yahoo.com](mailto:alireza_nikouei@yahoo.com)

۴. استادیار، گروه روانشناسی، واحد رشت، دانشگاه آزاد اسلامی، رشت، ایران. [asadimajreh\\_psy@yahoo.com](mailto:asadimajreh_psy@yahoo.com)

### چکیده

### اطلاعات مقاله

تأثیر فرایندهای روانی هنرمند، طی خلق اثر، مبرهن است. در این ملجأ، کارل گوستاو یونگ، روانکاو سوئیسی، با مطالعه بر رؤیایها و اسطوره‌ها، به الگوهای تکرارشونده‌ای در کردوکارهای روان انسان دست یافت که طی تاریخ، به کرات بر آفرینه‌های بشر تجلی یافته‌اند. بسط این اندیشه به شکل‌گیری رویکرد خوانش کهن‌الگویی منجر شد که در تکوین الگویی ساختاری در پژوهش‌های علوم انسانی نتیجه‌بخش بوده است. در این نگرش نهاد اثر به‌مثابه روان آفریننده آن در نظر گرفته می‌شود و استعارات موجود مبتنی بر کهن‌الگوهای مشخصی تفسیر می‌گردند. در میان اقسام هنر، معماری، علاوه بر سوئے مادی، مشحون ایده‌هایی فراکالبدی و دربردارنده جنبه‌هایی غنی از فرهنگ و باورهای این بوم است که مجال تأمل بر تجلیات ناخودآگاه جمعی را فراهم می‌آورد. این پژوهش با هدف درک درون‌مایه‌های کهن‌الگوهای خویشتن و فرایند فردانیت، در نظریات یونگ و یافتن مفاهیم مشترک میان آن‌ها و معماری خانه‌های سنتی فلات مرکزی ایران و گسترش مرزهای دانش میان‌رشته‌ای تدوین شده است. پرسش‌های پژوهش چنین تبیین می‌گردند: درون‌مایه‌های مترتب بر کهن‌الگوهای خویشتن و فرایند فردانیت در خانه‌های سنتی فلات مرکزی ایران کدام‌اند؟ این کهن‌الگوها با کدام اصول معماری خانه‌های

### تاریخ دریافت:

۱۴۰۱/۱۱/۰۱

### تاریخ پذیرش:

۱۴۰۲/۰۲/۰۶

### واژه‌های کلیدی:

کهن‌الگو، یونگ، خویشتن، فرایند فردانیت، خانه‌های سنتی فلات مرکزی ایران

۱. این مقاله مستخرج از پایان‌نامه دکترای نویسنده اول با عنوان «بازخوانی مفهوم خانه‌های سنتی فلات مرکزی ایران بر پایه کهن‌الگوها» با راهنمایی دکتر سیده مامک صلواتیان و مشاوره دکتر علیرضا نیکویی و دکتر سامره اسدی مجره در دست انجام است.

سنتی فلات مرکزی ایران تطابق دارند؟ روش غالب پژوهش، تحلیل محتوای کیفی، با تعامل رویکردهای استقرایی- قیاسی و نگرش پدیدارشناسی است. پایایی پژوهش در بخش کمی، با اعمال ضریب آلفای کرونباخ، در نرم‌افزار spss تعیین می‌گردد. نتایج نشان می‌دهند درون‌مایه‌هایی چون «مرکزیت»، «همنشینی تضادها»، «درون‌گرایی»، «هندسه ماندالایی»، «سلسله‌مراتب» و «وحدت» در کهن‌الگوهای خویشتن و فرایند فردانیت با برخی اصول معماری خانه‌های سنتی قاجاری در فلات مرکزی ایران متناظر بوده و بر اجزای خانه‌ها فراقنی شده‌اند.

**استناد به این مقاله:** شعبانی جفرودی، محبوبه؛ صلواتیان، سیده مامک؛ نیکویی، علیرضا؛ اسدی مجره، سامره (۱۴۰۳). واکاوی درون‌مایه‌های کهن‌الگوهای خویشتن و فرایند فردانیت، مترتب بر خانه‌های سنتی فلات مرکزی ایران، دوران قاجار. *فصلنامه پژوهش‌های ایران‌شناسی*، ۱۴ (۱)، ۶۳-۸۸.



## ۱. مقدمه و بیان مسئله

بنابر نظریات کارل گوستاو یونگ<sup>۱</sup>، روانکاو سوئیسی، کهن‌الگوها<sup>۲</sup> برانگیزانندهٔ افعال ناخودآگاه جمعی<sup>۳</sup> و درون‌مایه‌های آن هستند. آن‌ها انبوهی از تجربیاتی هستند که با خاصیتی سیال، بی‌زمان و مکان، به صورت ناخودآگاهانه از روان نسلی به نسل دیگر انتقال می‌یابند. یونگ دریافت این‌حال غالباً بر رؤیاهای اقسام هنر یا هرگونه آفرینهٔ بشری متجلی می‌شود. درحالی‌که او از نقاشی، مجسمه‌سازی و معماری جهت تجسم انگیزش‌ها و تکانه‌های درونی خویش بهره برد، معتقد بود معماری در میان انحای هنر، پروارترین است (بری، ۲۰۱۰: ۶۴). یونگ بارها به نقش برجستهٔ خانه در رؤیا و همانندی ساختار خانه با روان انسان اشاره کرد و معتقد بود به دلیل خصیصهٔ باستانی روان جمعی، هنری که به اندیشه‌های سنتی متمایل باشد آکنده از نمادهای کهن‌الگویی خواهد بود. با تکیه بر این نگرش و دیدگاه سنت‌گرایان در معماری، همچنین مبتنی بر تلقی سنت، به‌عنوان شکل استحاله‌یافتهٔ باورهای اساطیری<sup>۴</sup>، اصل زندگی‌بخش و منتسب به اصول گران‌مایهٔ هر قوم خانه‌های سنتی ایران، مملو از نمادهای کهن‌الگویی به نظر می‌رسند. اصول مستتر در معماری سنتی خانهٔ ایرانی با رجعت به تاریخ و معماری باستان بر استمرار اصیل اصرار می‌ورزند، به‌طوری‌که نمادهای فرافکنده‌شده در آن در سلسله‌مراتب تاریخ معماری به کرات خود را باز می‌نمایاند. بر این مینا، مبتنی بر جایگاه والای معماری در جغرافیای فلات مرکزی ایران، به‌ویژه شهرهای کاشان، اصفهان و یزد، این کانون برجستهٔ هنر و فرهنگ ایرانی به‌عنوان حیطةٔ جغرافیایی پژوهش برگزیده شده است و نیز بر مبنای میراث تاریخ معماری غنی و قوام‌یافتهٔ پیش و پس از اسلام در خانه‌های سنتی دوران قاجار، این بازهٔ زمانی مد نظر قرار می‌گیرد.

در این پژوهش، عوامل ساخت‌مایه‌ای و اقلیمی به موضوع وارد نمی‌شوند و خانهٔ سنتی در فرهنگ بومی ایرانی، در ساحت روانکاوانه و در چارچوب کهن‌الگوهای شخصیت یونگ، بازخوانی می‌شود. به‌عبارتی خانهٔ سنتی به‌مثابهٔ انباشتگاه محتویات روان در نظر گرفته شده که در تمامیت خود از روان جمعی قوم خویش بی‌بهره نبوده و به صورت ناخودآگاهانه حیات نمادهای کهن‌الگویی تا حیطةٔ معماری امتداد بخشیده است. بدین ترتیب، از میان پرشمار، کهن‌الگوهای شخصیت در روان انسان<sup>۵</sup>، خویش‌کاری دو کهن‌الگوی خویشتن<sup>۶</sup> و فرایند فردانیت<sup>۷</sup> در هم‌ارزی و تطبیق با برخی اصول حاضر در اجزا و عناصر

1. Carl Gustav Jung

2. Archetype

3. collective unconscious

۴. بنگرید به: ثمینی، نغمه، ۱۳۸۷، *تماشاخانهٔ اساطیر، اسطوره و کهن‌نمونه در ادبیات نمایشی ایران*، ص ۱۹۹.

۵. کهن‌الگوهای شخصیت در تئوری یونگ شامل نقاب، سایه، آنیما، آنیموس، خویشتن و درنهایت فرایند فردانیت می‌شوند.

6. self

7. individualization process

معماری خانه‌های سنتی قرار می‌گیرند. به عقیده یونگ، خویشتن کهن‌الگویی تعالی‌بخش است که جنبه‌های مختلف و گاه متضاد شخصیت را به تعادل و وحدت می‌رساند. خویش‌کاری این کهن‌الگو پدیدآوردن شخصیت متعالی و سازنده یکپارچگی روان در انسان است. پیرو آن فرایند فردانیت، عزیمت مراتبی و لایه‌به‌لایه در جهت نیل به فهم خویشتن بوده است. این کهن‌الگو مسیر تمامیت فرد را برمی‌سازد. هدف کلی از پژوهش حاضر، بازنمایی ارتباط میان ناخودآگاه جمعی انسان و معماری سنتی از طریق تبیین نمادهای کهن‌الگوهای خویشتن و فرایند فردانیت و یافتن درون‌مایه‌های مشترک این کهن‌الگوها در خانه‌های سنتی فلات مرکزی ایران است. از دیگر اهداف، ستردن انفصال این دو موضوع به‌واسطه آشکارسازی اصول و اجزاء معماری در متن فلات مرکزی ایران است که محمل مفاهیم کهن‌الگوهای خویشتن و فرایند فردانیت بوده‌اند. با چنین اهدافی پرسش‌های پژوهش تنظیم گشته‌اند: «درون‌مایه‌ها و مضامین مترتب بر کهن‌الگوهای خویشتن و فرایند فردانیت در خانه‌های سنتی فلات مرکزی ایران کدام‌اند؟ کهن‌الگوهای خویشتن و فرایند فردانیت بر کدام اجزای خانه‌های سنتی فلات مرکزی ایران تجلی یافته و با کدام اصول معماری ایرانی انطباق داشته‌اند؟»

با تأمل بر مفاهیم این دو کهن‌الگو، به نظر می‌رسد ردپایی از مضامین مشترک میان آن‌ها و خانه‌های سنتی فلات مرکزی ایران، دوره قاجار، همچون مرکزیت، همنشینی اضداد، درون‌گرایی، هندسه ماندالایی، سلسله‌مراتب و وحدت قابل دریافت است. بداعت این رویکرد در دریافت مفاهیم ضمنی معماری و شناخت وجوه مکنون، ضرورت پژوهش است. پرداختن به این‌گونه مبانی، مرزهای دانش میان‌رشته‌ای در مطالعات معماری ایرانی را مورد هدف قرار داده و توسعه می‌بخشد. از سویی، خانه سنتی به‌منزله یکی از کهن‌نمونه‌های معماری ایرانی واجد ویژگی‌های کالبدی ارزشمند، پایدار و دربردارنده طیف وسیعی از خاطرات و تجربیات، شرط خوانش کهن‌الگویی را فراهم می‌آورد؛ از سوی دیگر، این رویکرد به‌منزله نگرشی نوپا در معماری می‌تواند نقش برجسته‌ای در دستاوردهای نوین، با هدف تفسیر و به‌کارگیری دیگر لایه‌های محتوایی و هموار نمودن مسیر پژوهش‌های آتی داشته باشد.

## ۲. پیشینه تحقیق

یونگ (۱۳۸۷) در کتاب *روانشناسی ضمیرناخودآگاه* مبنای به‌وجودآمدن نظریه ناخودآگاه جمعی را با تفسیر رؤیای خانه آغاز می‌کند. به نظر یونگ، خانه ریشه در خاطره زیسته فرد داشته و به‌عنوان نمادی از خویشتن متظاهر می‌شود. این دیدگاه فراکالبدی به خانه با نگرش بسیاری از پدیدارشناسان قرابت دارد؛ به‌طوری که باشلار (۱۳۹۱) در *بوطیقای فضا* و شولتز (۱۳۹۱) در *معنا در معماری غرب* خانه را پدیده‌ای آبستن خاطرات تعبیر می‌کنند. آنان معتقدند خانه راهی به فراسوی مادیات دارد و پدیدارشناسی روش

تفسیر آن است. با این نظریات، تاریخچه‌ای اساطیری و قابلیت افکندن خاطرات لاهوتی در جهان ناسوتی بر خانه استنباط می‌شود.

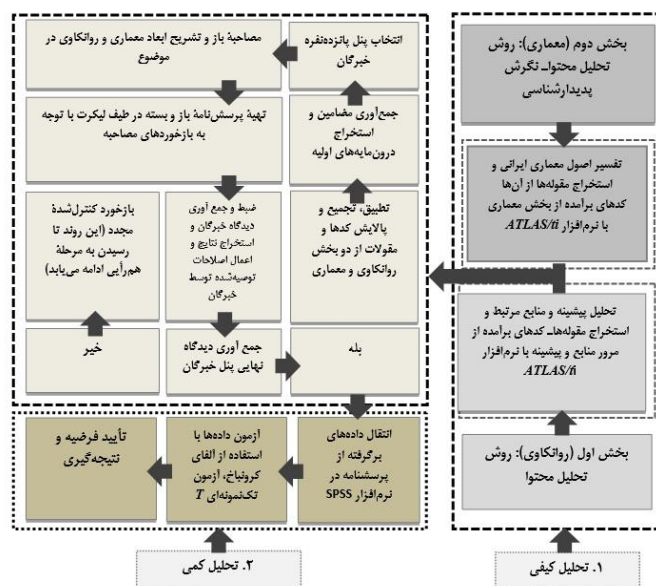
در باب کهن‌الگوها، در ادبیات و سینما منابعی غنی موجود است، اما پژوهش‌های معدودی در قلمروی معماری انجام پذیرفته است. لوسی هاسکینسون (۲۰۰۸)، در مقاله «سکونت کهن‌الگویی، ایجاد فردیت» مبتنی بر دیدگاه یونگ، بنا را چون موجود زنده‌ای در نظر گرفته که قابلیت تفاسیری فراتر از ویژگی‌های صرفاً بصری دارد. او با اشاره به این استدلال یونگ که: «بنا، نمودار ساختار روان انسان است» وی را به‌عنوان یکی از مؤثرترین شخصیت‌ها در تعلیم ارتباط عمیق میان بنا و هستی انسان معرفی کرد. دهقان و همکاران (۱۳۹۰) در مقاله «مقایسه تطبیقی مفهوم عروج در مشترکات معنایی کهن‌الگو با کالبد معماری» مفهوم عروج را به‌عنوان کهن‌الگویی متجلی در کالبد اهرام مصر، زیگورات‌ها، گنبد‌ها و... با هدف افزایش سطح تعاملات انسانی با فضاهای معماری به صورت فرافرنگی و فراشخصی از طریق شناخت مفاهیم حاصل از کهن‌الگوها تحلیل کردند. براتی و کاکاوند (۱۳۹۴) در مقاله «کندوکاوی پدیدارشناسانه در راستای شناخت یک انگاره کهن در معماری ایرانی-اسلامی» الگوی مکرر دوقطبی را در نمونه‌های معماری تفسیر نمودند. هروی و همکاران (۱۳۹۸) در مقاله «بازتاب کهن‌الگوی مادر در معماری تاریخی ایران براساس آرای یونگ» نمادهای کهن‌الگوی مادر را در خانه‌های دستکند، گوردخمه‌ها، معابد و سقاناتار یافتند. معیارهای تفسیر در این دسته پژوهش‌ها خوانش منابع مرتبط با کهن‌الگوهای مورد نظر، با جست‌وجوی استعارات متناظر آن‌ها در معماری ایران بوده است. پژوهش‌های ارزشمندی با تکیه بر اصول و مفاهیم پایدار در معماری ایرانی موجودند. این دسته از منابع به‌مضامین قائم بر ذات معماری ایرانی می‌پردازند. حمزه‌نژاد و رادمهر (۱۳۹۶) در «تحلیل اصول فضایی و الگوگزینی بهینه در معماری الگوگرایی معاصر ایران، بررسی موردی: سازمان میراث فرهنگی کشور، حسین امانت»، درون‌گرایی، مرکز‌گرایی، محوربندی را به‌منزله الگوهای پایدار در معماری تفسیر می‌کنند. با توجه به پیشینه پژوهش، از میان همه‌برنگاشت‌های گرانبها و به‌رغم پرداختن به خوانش کهن‌الگوهای مختلف در معماری، فقدان پژوهشی منحصربه‌خوانش کهن‌الگوهای «خویشتن» و «فرایند فردانیت»، در بستر معماری خانه‌های سنتی فلات مرکزی ایران دیده می‌شود و پژوهشگران این حوزه به لایه‌هایی متفاوت نسبت به پژوهش حاضر پرداخته‌اند. به‌علاوه در هیچ‌یک از پژوهش‌های فوق، معماری خانه همچون روان‌جمعی برشکافته نشده است. این پژوهش بر آن است که قلمروی جامع‌تری را با تأکید بر شناخت دیگر وجوه معنایی معماری ایرانی بررسی کند.

### ۳. روش پژوهش

روش پژوهش به‌صورت ترکیب رویکردهای کیفی و کمی و در سه گام تبیین می‌شود. در بخش نخست و

حوزه روانکاوی، از روش تحلیل محتوا بهره برده می‌شود. استفاده از این روش برای پژوهش‌های میان‌رشته‌ای توصیه شده است. «این روش بر متن نوشتاری متمرکز بوده و هدف آن درک عمیق معانی متن و استخراج مفاهیم نهفته در آن است» (ابوالمعالی‌الحسینی، ۱۳۹۲: ۸۴). لذا با هدف پژوهش، که کاویدن تعاریف و استخراج معانی نمادها و محتویات کهن‌الگویی است، انطباق دارد. بخش معماری ایرانی نیز به روش تحلیل محتوا، با الگوی تفسیر پدیدارشناسی محقق می‌شود که نقش ویژه‌ای در ایجاد امکان معادل‌سازی اصول معماری سنتی ایران و درون‌مایه‌های کهن‌الگوهای خویشتن و فرایند فردانیت ایفا می‌کند. اطلاعات با استفاده از منابع اسنادی- کتابخانه‌ای گردآوری می‌گردند. مقوله‌بندی و کدگذاری یافته‌ها در هر دو بخش، با استفاده از Atlas/ti، از نرم‌افزارهای پژوهش کیفی، انجام می‌شود.

گام سوم تحلیل داده‌های پژوهش است. از آنجا که برخی پژوهشگران به تلفیق پژوهش تحلیل محتوا با جنبه‌های کیفی و کمی، جهت کارآمدی این روش، تأکید داشته‌اند، در این پژوهش نیز جهت عینیت‌یافتن الگوهای ذهنی و تطبیق مقولات کهن‌الگویی با اصول و اجزای خانه‌های سنتی ایران و تأیید یافته‌ها از پنل پانزده نفره خبرگان دلفی بهره برده شده است. پس از جمع‌بندی نتایج حاصل از پرسش‌نامه دلفی، در رویکرد کمی، آلفای کرونباخ، در نتایج نهایی پرسش‌نامه اعمال می‌گردد و در نهایت، فرضیات پژوهش با آزمون t تک‌نمونه‌ای تأیید می‌شوند (نمودار ۱).



نمودار ۱. روش پژوهش (نگارندگان)



#### ۴. مبانی نظری: کهن‌الگوهای خویشتن و فرایند فردانیت

یونگ روان را به خودآگاه<sup>۱</sup>، ناخودآگاه فردی<sup>۲</sup> و جمعی طبقه‌بندی می‌کند. خودآگاهی جهان منطبق و تحلیل است و ناخودآگاهی عالمی ناشناس و رازآلوده است. ناخودآگاه جمعی مخزن تجارب و حافظه تاریخی بشر از آغاز خلقت است. می‌توان آن را پدیده‌ای دارای خصلت اساطیری و گنجینه‌ای از میلیون‌ها سال خاطرات بشری، عاری از خصائص مادی انسانی (شایگان، ۱۳۹۳: ۲۰۶-۲۰۷) با زبانی کهن و فضایی تاریخی-باستانی دانست. محتویات ناخودآگاه جمعی را کهن‌الگوها تشکیل می‌دهند. آن‌ها گرایش به تولید پی‌درپی تمایلات ذهنی-اساطیری، به‌صورت نماد، در متن تخیلات، هنر و ادبیات هر قوم دارند. کهن‌الگوها در زندگی بشر پرشمارند و براساس بایستگی‌شان نام‌گذاری شده‌اند. از مشهورترین کهن‌الگوهای یونگ، که شناخت و برقراری تعادل میان سایر کهن‌الگوها در جهت تکامل شخصیت روانی انسان را عهده‌دارند، «خویشتن» و «فرایند فردانیت» نام دارند.

خویشتن در میان جلوه‌های اساطیری، در قالب تصویری دیده می‌شود که نمادی از انسان اثیری و دارنده تمامیت است. خویشتن در اکثر اسطوره‌ها با سمبول نر- ماده یا تجمیع نیروهای متضاد درکنار یکدیگر که نماد تکامل است دیده می‌شود. در بسیاری از افسانه‌ها و ادیان، سمبول انسان کامل یا بزرگ‌مرد پذیرنده پیام‌های الهی، پراکنده‌گرداننده نور و نماینده پروردگار معرفی شده است (یونگ، ۱۳۹۲: ۲۹۵-۳۰۶). یونگ با مطالعه بر چنین متونی دریافت انسان حقیقتاً دارای ساحتی عالی است که انگیزشی مادرزاد برای تکامل را در او می‌پروراند. امروزه بسیاری از پارادایم‌های روانشناسی نیز از خود متعالی‌تر و خداوندی درونی گفت‌وگو می‌کنند که همگی به نظریه یونگ نزدیک‌اند (رابرتسون، ۱۳۹۸: ۲۵۴). به عقیده او، انسان در مسیر تکامل روانی و معنوی به لایه‌های درونی خود سفر می‌کند و با آن‌ها آشنا می‌شود (لویس، ۲۰۲۱)؛ در پایان این مسیر، تضادهای درونی او در کهن‌الگوی خویشتن تجمیع و به وحدت می‌رسند. خویشتن، کهن‌الگوی تمامیت، مرکز تنظیم روان و سبب اعتلای من خودآگاه است؛ نه تنها مرکز، بلکه کل محیط روانی را دربرمی‌گیرد (بل، ۲۰۱۱: ۲). خویشتن، جاذب دیگر کهن‌الگوهای است؛ دارای نیروی یکپارچگی است؛ یگانگی و جاودانگی را می‌آمیزد و خواهان هم‌یافتن تضادهاست.

کهن‌الگوی فرایند فردانیت، در گفتمان ادیان، به سلسله‌مدار کمال‌پذیری در انسان تعبیر می‌گردد. این مسیر که عزیمت به آن هدف غالب آیین‌های قومی به شمار می‌رود، دارای نظام سلسله‌مراتبی تا رسیدن به کمال انسانی و وحدت است. به‌زعم یونگ، سلسله‌مراتب فردانیت مسیر تبدیل شدن به یک موجود واحد و همگن است. پذیرش فردانیت، آخرین لایه بودن و تبدیل شدن به خویش معنا می‌دهد. لذا فردانیت رسیدن به شخصیت یا فهم خویشتن تعبیر می‌گردد (ناول، ۲۰۰۴: ۱۰). فرایند فردانیت، سیر رشد روانی، مبتنی‌بر

1. conscious

2. individual unconscious

کشف جنبه‌هایی از فرد و مسیر دستیابی به تعادل روانی و فرایندی شناختی است؛ یعنی به دنبال اتحاد عناصر متضاد به طریقی است که نقطه آغاز آن من و نقطه پایان آن خویشتن است (مورنو، ۱۳۹۳: ۴۱).

### ۵. اصول کهن در معماری خانه‌های سنتی ایرانی

انسان، پس از ترک غارنشینی، نیازمند سرپناه بود. لذا قدیمی‌ترین نیاز معماری خانه است. این امر پیش از تاریخ آغاز شده و سایر عملکردهای معماری فرع بر آن هستند (پیرنیا، ۱۳۸۳: ۱۵۳). خانه جایگاه حقیقی انسان را در جهان، به شکل نمادین، برمی‌سازد و یکی از اهداف آن ایجاد بستر مناسب جهت حیات فرهنگی و اجتماعی و حرکت از وجه مادی به سطوح متعالی با استفاده از نمادهای کهن‌الگوست (راپوپورت، ۱۳۸۲: ۵۶-۵۷-۵۶). در معماری سنتی ایران، خانه نماد وجود و درون آدمی قلمداد می‌گردد. سنتی که جوهره فرهنگ را شکل می‌دهد و کلیه صور بر دامنه آن، دربردارنده مفاهیمی برآمده از تاریخ و سرشار از تمثیل‌اند (مکی‌نژاد، ۱۳۹۳: ۱۰۱). در معماری ایران واژگانی چون نمونه و سرمشق، علاقه‌بر داشتن بار معنایی خاص، با مفهوم الگو قرابت دارند. وجه اشتراک این مفاهیم توجه به دانسته‌ها و فرهنگ بومی و تأکید بر فرایندهایی است که آثار گذشته و حال را به‌منظور بازآفرینی خلاقانه پیش‌رو قرار می‌دهند. در این معماری، پی‌رنگ الگوهای کهن تکرار می‌شود؛ حتی در صورت نیاز به تکامل در ساختار فضا یا عملکرد، بن‌مایه‌های آن دست‌نخورده باقی می‌مانند. این الگوها برآیند خرد جمعی هستند که به دلیل اشتراک در کشف و شهود افراد به وجود آمده‌اند (بهمنی و همکاران، ۱۳۹۵: ۵۸). معنای کهن‌الگوهای خویشتن و فرایند فردانیت در معماری سنتی ایران، هم‌تا و منطبق با اصولی پایدار و برگرفته از شیوه زندگی و کنش‌هایی به نظر می‌رسد. این ارزیابی، به‌ویژه در خانه‌های دوران قاجار، منزلت والایی می‌یابد. به‌طوری که محققین نقطه اوج معماری سنتی خانه‌های ایرانی را دوران قاجار می‌دانند (قاسمی‌سیچانی و معاریان، ۱۳۸۹: ۹۱) که در آن میراث معماری باستانی، بومی و سنتی به شکل تکامل یافته‌ای گردهم آمده‌اند (میرمیران، ۱۳۷۷). خانه مهم‌ترین عنصر سازنده و تنظیم‌کننده بافت شهری و محلات، در جغرافیای فلات مرکزی ایران، به‌ویژه در بافت تاریخی شهرهای یزد، اصفهان و کاشان انگاشته می‌شوند (طهماسبی و ایرج‌پور، ۱۳۹۴: ۲). برخی معتقدند معماری اصیل ایرانی دارای اصولی بوده که مصادیق ارزشمند آن به‌خوبی در خانه‌های سنتی این شهرها نمایان شده است. به‌طوری که پیرنیا (۱۳۸۳) معماری ایرانی را مبتنی بر اصول مردم‌واری، پرهیز از بیهودگی، نیارش، خودبسندگی و درون‌گرایی برشمرده است. اردلان (۱۳۸۰) بیش از همه بر اصل سلسله‌مراتب، درون‌گرایی و نمادهای هندسی تأکید دارد. ابوالقاسمی، ایستایی و ساختار، اقلیم، محرمیت، درون‌گرایی، منطق‌سالاری، سلسله‌مراتب و محیط روحانی را از اصول معماری ایرانی معرفی کرده است. میرفندرسکی،

عظمت، تسلسل فضایی و محوریت را برمی‌شمارد. سبکی و شفافیت، شکوه، تواضع، اصول مورد وثوق میرمیران هستند. دیبا (۱۳۹۶) درون‌گرایی، سلسله‌مراتب، وحدت، مرکزیت، تقارن و هندسه را پراهمیت می‌انگارد. نقره‌کار (۱۳۸۷) مرکز‌گرایی، تقارن، محوربندی، رده‌بندی فضایی، ساماندهی حرکتی و سیالیت را اصول معماری سنتی ایران قلمداد کرده است (حمزه‌نژاد و رادمهر، ۱۳۹۶: ۱۴۹). افشار نادری (۱۳۹۷) همنشینی اضداد را به این اصول اضافه می‌کند.

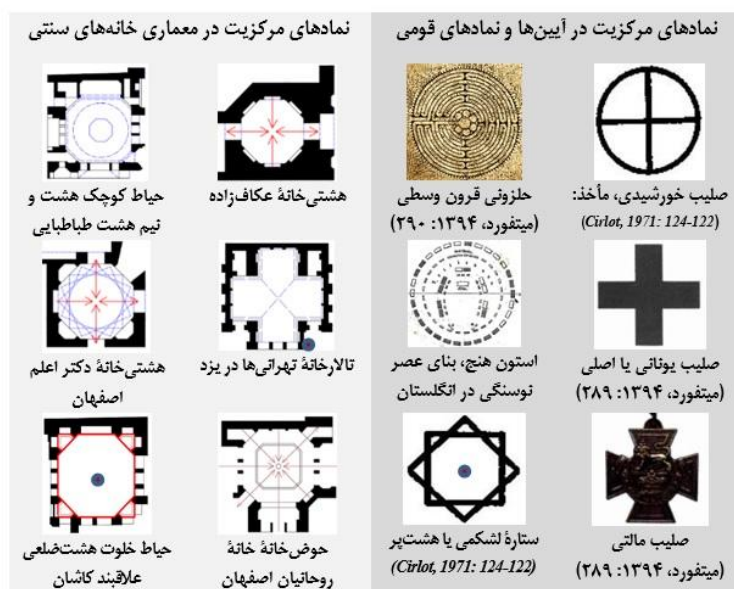
### ۶. تحلیل درون‌مایه‌های کهن‌الگویی و اصول کهن در معماری خانه‌های سنتی ایران

با تأکید بر معماری همچون تجلی‌گاه کهن‌الگوها، می‌توان بر ارتباط میان کهن‌الگوهای خویشتن و فرایند فردانیت و معماری خانه‌های سنتی متمرکز شد. در سیر تشریح و شناخت کهن‌الگوهای خویشتن و فرایند فردانیت، عباراتی دریافت می‌شود که به لحاظ محتوایی با برخی اصول معماری سنتی ایران ارتباط مفهومی قابل تأملی داشته‌اند و در کارکرد نمادین خود می‌توانند موقعیت‌های مشابهی در این معماری تثبیت کنند. چنین موقعیت‌هایی در پیکره محتوایی متن، منطبق با روش تحلیل محتوای پژوهش، از طریق معرفی کهن‌الگوها فهم می‌شوند. لذا با استفاده از استدلال استقرایی، ابتدا توصیفی غنی از متون و منابع بخش روانکاوانه پژوهش ارائه می‌شود، سپس از درون آن‌ها ریشه‌هایی که در بطن معانی نهفته است استخراج می‌گردد. شایان ذکر است تشریح و تعریف مفاهیم به معنای مسلم شمردن فرضیات و مطالب از پیش تأیید شده نبوده، بلکه جهت سهولت در روند روایت پژوهش و مبتنی بر اصول روش پژوهش، نمونه‌های متنی، به‌صورت هدفمند و از متونی انتخاب شده‌اند که برای پاسخ‌دادن به پرسش‌ها مناسب‌اند (ابوالمعالی‌الحسینی، ۱۳۹۲: ۸۳-۸۷). جهت تطبیق، در انتهای هر بخش از تحلیل متن روانکاوانه، بخش معماری با مقایسه واقعیت‌های ممکن گردآوری شده صورت می‌پذیرد. این مورد آشکار می‌کند که مقولات معینی به‌کرات در هر دو زمینه تکرار شده‌اند. «این بخش از تحلیل محتوا مبتنی بر قیاس است و می‌توان آن را تحلیل محتوای هدایت‌شده نیز نامید» (تبریزی، ۱۳۹۳: ۱۲۹). بدین معنا که کدها پیش از تشریح بخش معماری به‌منزله اصولی مورد وثوق جامعه نظریه‌پردازان سنت‌گرای ایران موجود بوده‌اند و از آن بین‌گزینش شده‌اند.

### ۱.۶. مرکزیت

اصلی‌ترین نماد خویشتن مرکز است. اعتقاد به نیرویی برتر در مرکز وجود از دیرباز در آیین‌های کهن و باورهای قومی وجود داشته است. در آیین تائو، زردشتی، هندو، بودایی و صوفی، بشر همچون نیرویی مرکزی است (کوپر، ۱۳۹۲: ۴۴ و الیاده، ۱۳۹۲: ۲۰۲-۲۰۱). مرکز در اسلام نیز وجود ناپیدا و تجسم وحدت با حق است. یونگ با مطالعه در این زمینه مرکز را با لحظات استثنایی مبتنی بر ادراک تمام جهان

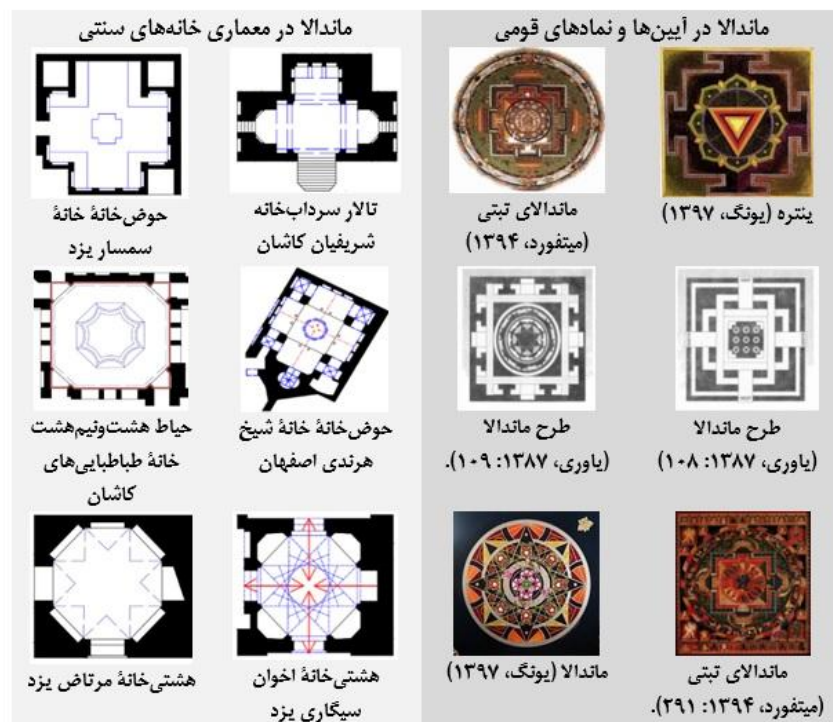
در درون خویشتن مرتبط می‌یابد و زندگی را سیر و سلوک ماریپیچ، پیرامون یک مرکز درونی تبیین می‌کند (رابرتسون، ۱۳۹۸: ۲۶۶-۲۶۷). مرکز، نقطه تلاقی اضداد، محل حرکت نیروها از وحدت به کثرت، درون به بیرون، ظاهر به باطن است. تمامی فرایندهای صدور، انشعاب و بازگشت در آن رخ می‌دهد (شوالیه و گبران، ج ۵، ۱۳۸۵: ۲۱۶-۲۲۰). ویتروویوس دریافت اگر انسانی به پشت با دست و پاهای باز بخوابد، انگشتانش مماس با دایره‌ای به مرکز ناف او خواهند بود. از این مفر، یافتن مرکز، اساس معماری است (گروتز، ۱۳۸۳: ۳۰۷). گرچه این اندیشه را می‌توان عنصر اصلی معماری باستان تلقی کرد، پس از ورود اسلام در ایران، تداوم می‌یابد و در قالب نماد سیر تحول از کثرت به وحدت در مبانی اسلام دیده می‌شود. مرکز در خانه‌های سنتی نقطه گردآورنده رویدادهاست. میان سرا، مرکزی هدایتگر و حاوی مجموعه عناصر عملکردی و ارتباط‌دهنده درون و بیرون است؛ نقطه‌ای که همه چیز گرد آن می‌چرخد و جانمایی حوض آب در میانه آن بر مرکزیت خانه تأکید می‌ورزد. از گرداگرد میان سرا و حاشیه بیرونی آن، ایوان‌ها و اُرسی‌ها حواس بصری را به سوی مرکز برمی‌انگیزند. جوهره کیفی اشکال بنیادین هندسی به هدفی مرکزی متمایل‌اند. در معماری، نماد مرکز در هندسه دایره، چلیپا، چهارگوش و هشت‌گوش استعاره از خویشتن است و نقش سازمان‌دهندگی نیروهای صدور و انشعاب را ایفا می‌کند. غالب فضاهایی چون حیاط خلوت، حوض خانه، زمستان‌نشین، سرداب و هشتی‌ها بر این الگوها استوارند. مرکز، به لحاظ سازه‌ای، نقش برجسته‌ای در اجرای پوشش سقف ایوان‌ها، تالارها و تزئینات آن‌ها ایفا می‌کند (تصویر ۱).



تصویر ۱. نمادهای مرکزگرایی در باورهای قومی و معماری خانه‌های سنتی (نگارندگان)

## ۲.۶. هندسه ماندالایی

خویشتن، در انتزاعی‌ترین صورت خود، به شکل ماندالا درمی‌آید. ماندالا نماد تمامیت است که نه فقط در رؤیای اشخاصی که چیزی در آن باره نشنیده‌اند پدیدار می‌شود، بلکه در شواهد تاریخی اعصار و اقوام مختلف پراکنده است. گرچه ماندالا منتسب به سرزمین‌های خاور دور است، در انواع ترسیمات، نقاشی، پیکرتراشی، رقص، هنر و معماری سراسر جهان ظاهر می‌شود. نمودار ساختار پیچیده جهان است. دارای جزئیاتی ناظر به کانون مرکزی (دوبوکور، ۱۳۹۴: ۱۰۶) و آبستن اضداد است. نماد نظم، ترتیب و وحدت بخشی است. تجسم ماندالا در هنر بازتابی از فعالیت کهن‌الگوی خویشتن و آغاز فرایند دگرگون‌سازی روانی و رسیدن به آگاهی رهاننده از تاریکی‌ها و اسرار است. یونگ معتقد است بناهایی که از الگوی ماندالایی پیروی کرده باشند کمال خویشتن را بازمی‌تابانند (یاوری، ۱۳۸۷: ۱۰۶-۱۱۳). ماندالا با الگوهای هندسی و مرکز‌گرا در معماری سنتی ایران رابطه مستقیم دارد. زمانی اثرگذاری هندسه موجود بیشتر می‌شود که تأکید بر مرکزیت آن‌ها از طریق تداخل و ترکیب با اشکال دیگر فزونی یابد؛ هم‌نهمی چند فرم هندسی از مرکزشان بر روی یکدیگر. در معماری بارها دیده شده فرم مربع تمایل به استحاله به دایره دارد. به‌عنوان نمونه، اجرای سقف با هندسه مربع به‌صورت گنبد، با مقطع افقی دایره. که به‌زعم یونگ، نماد اعتلای من به سوی خویشتن است. «مندل [ماندالا]، پرمغزترین نوع ارتباط میان دایره و مربع در هنر سنتی است» (اردلان، ۱۳۸۰: ۳۱). در اجزای کالبدی خانه‌های سنتی ایران، تداخل چهارگوش در دایره یا بالعکس، هشت‌گوش‌ها و چلیپا با یکدیگر در دو و سه بعد، مسیر نگاه و حرکت، مکث و تمرکز را تعریف می‌کند. فضاهایی با ویژگی‌های مشروح، مانند هشتی، طنبی، تالار، ایوان، حوض‌خانه، ترکیب یا روی هم قرارگیری هم‌زمان هندسه مرکز‌گرا در پلان با هندسه دیگر اجزا چون حوض آب، یا سقف به‌صورت یزدی‌بندی، کاربردی و پتکانه، با هندسه کف، در تمامیت خود یادآور ماندالا هستند. برای اجرای پوشش سقف در غالب فضاها، رابطه چندگانه و هم‌مرکز میان چندضلعی‌ها و دایره برقرار بوده است (تصویر ۲).



تصویر ۲. نمادهای هندسه ماندالایی در باورهای قومی و معماری خانه‌های سنتی (نگارندگان)

### ۳.۶. هم‌نشینی تضادها

آیین‌های مختلف حضور هم‌زمان دو نیروی مخالف را تأیید می‌کنند. یونگ معتقد بود ذهن انسان گرایش به جمع‌آوری تضاد تا اعتدال کامل دارد و وجود دوقطبی‌ها را در کردوکارهای روانی انسان تأیید می‌کند. به عقیده او، هر پدیده به وسیله مفهوم متضاد خود تجلی می‌یابد. انسان مانند خداوندگارش، دوگانه در یگانه است؛ هم جوهر و هم نیرو است؛ عشق و عقل، زنانه و مردانه است. پژوهش‌ها نشان می‌دهند خانه‌های سنتی ایران چون دارای طبیعتی دوگانه‌اند و تضادهایی مانند صورت و معنا، درون و برون، نور و تاریکی، پیچیدگی و سادگی، در هردو حاضرند. از میان پرشمار هم‌بافته‌های تضاد در خانه‌های سنتی ایران، دوقطبی‌هایی چون «اندرونی و برونی»، «مقارن و نامقارن»، «نور و تاریکی» در این پژوهش مورد بحث قرار می‌گیرند.

– اندرونی و بیرونی: در معماری ایرانی پیش و پس از اسلام، به‌ویژه دوره قاجار، تفکیک خودی و ناخودی در الگوی اندرونی و بیرونی به‌کار رفته است. اندرونی دربرگیرنده روابط اهل خانه و محارم بود.

بخش خدماتی، اقتصادی و تعامل غیرمحرارم در بیرونی عمل می‌نمود (پورزرگر، ۱۳۹۰: ۱۰۸). اندرونی بسیار گسترده با اتاق‌هایی گرداگرد میان‌سرا بود. بیرونی، میان‌سرا، اتاق پذیرایی، سفره‌خانه و اتاق‌هایی برای مهمان‌ها داشت. هشتی‌ها هر یک با دالانی به میان‌سرای بیرونی یا اندرونی راه می‌یافت. درون و برون به‌رغم تضاد در عملکرد، دارای تعامل در خانه‌ها بودند و ارتباط بین آن‌ها بخش مهمی از مفاهیم معماری سنتی را دربرمی‌گیرد (تصویر ۳).

- متقارن و نامتقارن: دو اصل جفت و پدجفت یا قرینگی و ناقرینگی، از دیرباز در معماری ایران استفاده می‌شد (پیرنیا، ۱۳۸۳: ۹۵). در معماری سنتی ایران، تقارن از ویژگی‌های مهمی است که با دستورالعمل‌های روشن بصری موجب تعادل می‌شود (دیبا، ۱۳۹۶: ۶). قرینه‌سازی در معماری خانه‌های سنتی در نمای بیرونی و گاه در نمای درونی مشهود است (نوابخش، ۱۳۹۳: ۵۹). یکی از قرینگی‌های پایدار در خانه‌های سنتی تقارن آینه‌ای است؛ نوعی از قرینگی که دو طرف طرح بدون هیچ کاستی همانند هستند (مکی‌نژاد، ۱۳۹۳: ۱۰۵). این تقارن در ترکیب یا نقشینه هندسی اجزای درونی خانه‌ها مانند هشتی، تالار، حوض‌خانه نیز دیده می‌شود. خانه‌های سنتی در صورت ناقرینگی در تمامیت خود متعادل‌اند. مرور تاریخ معماری ایران نشان می‌دهد هر جا کل متقارن به‌میان آمده، ناقرینگی نیز در طرح اجزا در نظر گرفته شده است و بالعکس کل نامتقارن و جزء قرینه در معماری سنتی ایران دیده می‌شود. به عبارتی، معمار ایرانی دوقطبی قرینه و ناقرینه را درجهت تمامیت کار برمی‌ساخته است (تصویر ۳).

- نور و تاریکی: در معماری ایرانی جنبه‌های معنوی نور بر سایر جنبه‌ها ارجح است. محوریت معنوی نور، گذر از ظلمت به حقیقت است. به‌زعم میرمیران، نور در معماری اصفهان با ذات، عجین است و نه تنها وظیفه کاربردی و آفرینش زیبایی دارد، بلکه سبب تعالی ماده است. در خانه‌های سنتی، نور و سایه به بافت مصالح روح می‌بخشند. وجود میان‌سرا، پس از دالان تاریک، ترس از فضای بسته را جبران می‌کند. دالان‌های منتهی به حیاط و سایر فضاها، سرداب‌ها و زیرزمین‌ها، عبور و مرور میان تاریکی و نور است. بازی نور و سایه، ایوان‌ها و رواق، کمبود بازشوی جداره‌های خارجی را جبران می‌کند. ارسی‌های در فضاها بسته‌ای چون تالار، اتاق‌ها، شاه‌نشین به کنترل میزان نور کمک می‌کردند (حناچی، ۱۳۹۴: ۴۰-۴۴). آفتاب صبحگاهی هنگامی که از پنجره‌ها سر می‌زد، حس تنویر و فیض رحمت الهی را با صراحت منتقل می‌کرد (تصویر ۳).



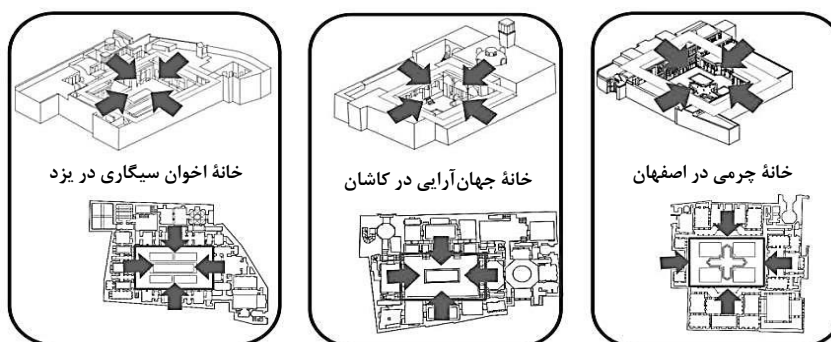
تصویر ۳. نمادهای هم‌نشینی تضادها در باورهای قومی و معماری خانه‌های سنتی (نگارندگان)

#### ۴.۶. درون‌گرایی

خویش‌تن الهه درون است؛ به عقیده یونگ در عمق روان دسته‌نیروهایی است که آنچه را ما الهی می‌نامیم بیدار می‌کند، استعدادهای درونی را شناسایی می‌کند و نظم درونی را بنیان می‌نهد (رابرتسون، ۱۳۹۸: ۱۷۷-۱۸۰). به عقیده یونگ، شناخت درون آغاز شناخت جهان بیرون و سفر از سیاهی به سپیدی است. بریدن از دنیای بیرون به تمرکز بر درون منجر می‌گردد و ثمره آن رسیدن به آگاهی است. هرچه انسان به درون بنگرد، از لایه‌های سطحی روان آن سوتر می‌رود و به لایه‌های عمیق‌تر نزدیک می‌شود. در این تجربه، خودآگاهی و ناخودآگاهی به سازش می‌رسند (باوری، ۱۳۸۸: ۱۴۵-۱۴۶). درون‌گرایی نزد ایرانیان، با سابقه‌ای دیرین، با مضمون تمرکز بر درون در کهن‌الگوی خویش‌تن، قرابت معنایی دارد. در ایران مرکزی، خانه‌ها سر به درون دارند. بیرون آن‌ها دیوارهای بلند هستند. پنجره‌ها رو به حیاط باز می‌شوند. آن‌ها تظاهر بیرونی ندارد و از زندگی پُرجوش بیرون سر باز می‌زنند و پویایی را به درون می‌آورند. الگوی این معماری بر رابطه بین پنجره‌ها و بیرون استوار نیست. درون‌گرایی سبب می‌شد خانه‌ها فروتنانه و سالکانه از بیرون شکل مجللی نداشته باشند (فکوهی، ۱۳۸۷ و نجومیان، ۱۳۸۷). هشتی نقطه آغاز سفر به سوی وجه درونی و نشانه‌هاست. حیاط قلب خانه و حوض مرکز این قلب است. جدای از عوامل اقلیمی، درون‌گرایی در نگرش سنت‌گرا و عرفانی دربرگیرنده معانی نمادین و غنی است.



درون‌گرایی در خانه نماد روح ساکن شده در کالبد، معنویت و حقیقت پنهان شده در پوسته ظاهری و عالم غیب نهفته در عالم شهادت است (نقی‌زاده، ۱۳۸۶: ۱۹۴-۱۹۷). گرایش به درون در خرده‌فضاهای خانه‌های سنتی نیز وجود دارد که بیش از همه در حوض‌خانه‌ها و طنبی‌ها دیده می‌شود. این فضاها منفذی به بیرون ندارند و کاملاً رو به درون‌اند (تصویر ۴).



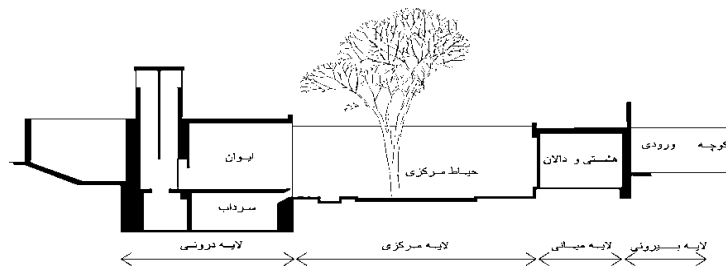
تصویر ۴. نمونه‌های معماری خانه‌های سنتی درون‌گرا (بازترسیم: نگارندگان)

## ۵.۶. سلسله‌مراتب و وحدت

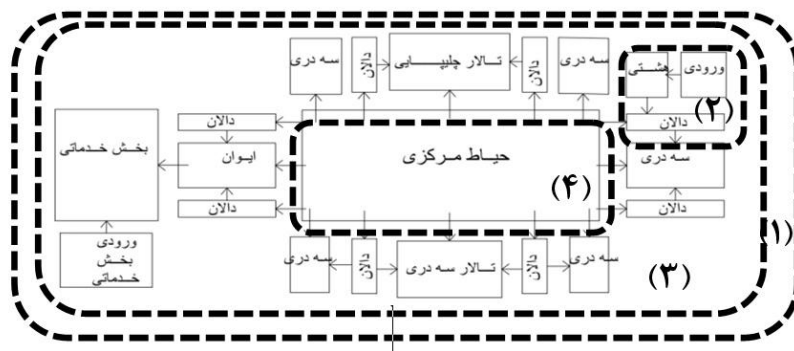
نمادهای فرایند فردانیت از طریق مضامینی چون سلسله‌مراتب و وحدت قابل تبیین‌اند. به‌زعم یونگ، فرایند فردانیت طی نمودن سلسله‌مراتب روانی است که در طول آن من فردی، از سابقه‌اش آگاه می‌شود و نقطه اتکایی درونی می‌یابد. ترکیب و انسجام‌بخشیدن ناهوشیار روان به هوشیاری و شناخت جنبه‌هایی از زندگی که نیاز به زیست و تجربه دارد، اما نادیده گرفته می‌شود. سلسله‌مراتب عبور لایه‌لایه از جهانی به جهان‌های دیگر است. مسیری متداوم و ممتد از طی مراتب انسانی به وراانسانی، ظاهر به باطن و نفس به خویشتن که منزل‌به‌منزل همراه با تجربیاتی در احوالات درونی رخ می‌دهد. دوره باطنی زندگی تا مرگ است که با تسلسلی از نوزادی تا کهن‌سالی کامل می‌شود. در این فرایند، پارگان شخصیت، گردآوری و به محفظه‌ای که به آن تعلق دارد بازگردانده و یکی می‌شوند. هدف فرایند فردانیت، وحدت و یکپارچگی اجزای روان تا رسیدن به مرکز ثقل وجود یعنی کهن‌الگوی خویشتن است.

سلسله‌مراتب و وحدت در معماری ایرانی سویه‌ای فرامادی می‌پذیرد. سلسله‌مراتب در معماری ایران مصداق الگوی تداوم فضایی است. بدین صورت که تجربه فضایی به صورت مرحله‌به‌مرحله رخ می‌دهد. یکی از نتایج مترتب بر رعایت سلسله‌مراتب در معماری سنتی، معنابخشی به فضاها و ادراک رابطه بین آنهاست (نقی‌زاده، ۱۳۸۶: ۱۹۶). در این مفهوم، فضاها می‌توانند کارکردی دوگانه داشته باشند. در وجه

ظاهر، فضا را حدود می‌بخشند و در باطن توسعه کیفیات متعالی را رهنمون می‌گردند (اردلان، ۱۳۸۰: ۳۳). طی روند ظاهری، فرد از ورودی وارد هشتی می‌شود؛ درحالی‌که آنچه در پیش‌روی او قرار خواهد گرفت پنهان و وارد دالان می‌شود؛ از مسیری تاریک، ورود به پردیس حیاط و قلب میان‌سرا صورت می‌پذیرد. در وجه باطنی خانه‌های سنتی، فرایند سلسله‌مراتبی مبتنی بر نور دیدن راهی مشخص و مدت‌زمان پشت سر گذاشته شده، تداوم در مکان، فضا، نور، مسیر و نگاه انسان است. انسان با ارتباطی پیمایشی و پیوندی زنجیروار لایه‌به‌لایه، از لایه بیرونی به دیگر لایه‌ها رهنمون می‌شود، فضا را تجربه می‌کند و پیام وحدت مستتر در مکان را درمی‌یابد. اوج آن زمانی است که از احوالات درون‌گرایانه به دریافت از یک حس باطنی واحد رسیده باشد. سازماندهی فضایی بر مبنای سلسله‌مراتب، لایه‌ها و اجزای مختلف خانه را به وحدت و همبستگی در کل می‌رساند (نجومیان، ۱۳۸۷ و دیبا، ۱۳۹۶) (تصاویر ۵ و ۶).



**تصویر ۵.** مقطع معماری از خانه عکاف‌زاده اصفهان، سفر لایه‌به‌لایه (به ترتیب از راست شامل لایه بیرونی، میانی، مرکزی و درونی) از ورودی بنا تا قلب حیاط مرکزی (نگارندگان)



**تصویر ۶.** خانه عکاف‌زاده اصفهان، وحدت اجزا در نظام سلسله‌مراتبی خانه‌های سنتی از (۱) لایه بیرونی شامل جداره و اجزای بیرونی ورودی، (۲) لایه میانی یا واسطه‌ای بینابینی (اتصال‌دهنده بیرون و درون) شامل ورودی، هشتی، دالان، (۳) لایه درونی شامل اتاق‌ها، تالارها و... و (۴) لایه مرکزی شامل حیاط مرکزی (نگارندگان)

## ۷.۶. تطبیق یافته‌ها و مضامین خویشتن و فرایند فردانیت در خانه‌های سنتی ایران

در این مرحله، داده‌های خام در داخل مقوله‌ها یا مضامین، براساس استنباط و تفسیر بخش قبل، فشرده می‌شوند. نخست ابعاد کلیدی متن که از تحلیل محتوای کهن‌الگوهای خویشتن و فرایند فردانیت استخراج شده بود وارد نرم‌افزار Atlas.ti می‌گردد. عبارات در نرم‌افزار Atlas.ti برجسته می‌شوند و مفاهیم عمده به‌عنوان زیرمقولات و مفاهیم ضمنی به‌عنوان مقولهٔ محوری کدگذاری می‌شوند. کلیهٔ مقولات هم‌معنا با یکدیگر تلفیق و مقولات محوری نهایی تنظیم می‌شوند. با طبقه‌بندی واحدهای معنی‌دار، مقولاتی چون مرکزیت، هندسهٔ ماندالایی، همنشینی تضادها، درون‌گرایی، سلسله‌مراتب و وحدت آشکار می‌شوند. در بخش دوم، تفسیر خانه‌های سنتی با محوریت کهن‌الگوهای خویشتن و فرایند فردانیت به فضای نرم‌افزار Atlas.ti انتقال می‌یابند و مقولات عمدهٔ مرتبط با مقولات محوری از مرحلهٔ اول جست‌وجو می‌گردند. در این بخش یافته‌های پالایش‌شده و مقولات مرتبط با درون‌مایه‌ها برجسته می‌شوند. خلاصه‌ای از مراحل فوق در تصاویر ذیل آمده است (جدول‌های ۱ و ۲). این بخش جهت دسته‌بندی و تدوین پرسش‌های پرسش‌نامهٔ استفاده‌شده در بخش کمی، با هدف بررسی فرضیه‌ها و پاسخ به پرسش‌های پژوهش انجام می‌شود. لازم است جهت بررسی روایی پژوهش، نظر متخصصان درخصوص ارتباط میان مقوله‌ها بررسی شود.

ابعاد مقولات عمده در کهن‌الگوی خویشتن	شاخصه (مقولات محوری)	ابعاد مقولات عمده در اصول معماری خانه‌های سنتی
سیر تحول از من به خویشتن، به‌واسطهٔ نمادهای مرکزگرا بیان می‌شود. یونگ زندگی را سیر و سلوک ماریچی پیرامون مرکزی در درون تبیین کرد.	مرکزیت	گرایی به مرکزیت در خانه‌های سنتی، با تلاقی محور هندسی در دو بعد و تمرکز محور وجودی در سه بعد (اردلان، ۱۳۸۰). همه‌چیز پیرامون مرکز، در حیاط مرکزی خانه‌های سنتی می‌چرخد. ایوان‌ها، اُرسی‌ها پیش روی اتاق‌ها، حول میان‌سرا حواس بصری را به سوی مرکز برمی‌انگیزاند (دبیا، ۱۳۹۶).
اجماع هماهنگ و متوازن ضدین از اصول مهم کهن‌الگوی خویشتن است.	همنشینی تضادها	دوقطبی‌های درون و برون، نور و ظلمت، متقارن و نامتقارن در معماری خانه‌های سنتی دیده می‌شوند و در یکپارچگی آن نقش مؤثری ایفا می‌کنند. اعداد یکدیگر را تکمیل و تعدیل می‌کنند (افشارنادری، ۱۳۹۷، دبیا، ۱۳۹۶، حناچی، ۱۳۹۴).
خویشتن‌الگویی درونی بوده و سفر قهرماتی انسان به دنیای درون، دریافت الهامات و مکاشفات خویش است.	درون‌گرایی	درون‌گرایی در خانه‌های سنتی فلات مرکزی ایران در وجه عرفانی خویشتن، سفر و حرکت به سوی حالات درونی و دریافت نشانه‌ها را راهبری می‌کند (تجویمان، ۱۳۸۷). کارکرد مفهومی درون‌گرایی در معماری خانه‌های سنتی امکان ایجاد آرامش، امنیت، حفظ حریم خصوصی، شرایط تعمیق برای دریافت و ادراک خویشتن را فراهم می‌آورد (دبیا، ۱۳۹۶).
یونگ تمامی فرم‌های مرکزگرا و دربردارندهٔ نمادهای متضاد (زن- مرد، شب- روز و...) را ماندالا و استعاره‌ای از خویشتن معرفی می‌کند. اشکال مرکزگرایی چون دایره، دایره در مربع، مربع در دایره، هشت‌گوش، چلیبا و... نماد خویشتن هستند.	هندسهٔ ماندالایی	هندسهٔ موجود در خانه‌های سنتی متمرکز و تجمیع‌کنندهٔ عناصر متضاد است. مندل از طریق ارتباط پرمغز میان دایره و مربع (اردلان، ۱۳۸۰): هشت‌گوش، چلیبا و... در فضاهای هشتی، تالار و حوض‌خانه با اقترا ن در سقف و کف دیده می‌شود.

جدول ۱. کهن‌الگوی خویشتن در ابعاد معماری، (نگارندگان)

ابعاد مقولات عمده در اصول معماری خانه‌های سنتی	شاخصه (مقولات محوری)	ابعاد مقولات عمده در کهن‌الگوی فرایند فردانیت
رعایت سلسله‌مراتب از ورودی به حیاط و سایر فضاها از اصول معماری در خانه‌های سنتی است (نقی‌زاده، ۱۳۸۶). در اصل سلسله‌مراتب، انسان با پیوندی زنجیروار فضای خانه‌های سنتی را لایه‌به‌لایه تجربه و درک می‌کند (دیبیا، ۱۳۹۶).	سلسله‌مراتب	فرایند فردانیت طی نمودن سلسله‌مراتب روانی از من به خویشتن است. فردانیت، فرایند شناخت شخصیت پیچیده انسان است.
در سلسله‌مراتب، تجربه حرکت، زمان، نور و تنوع حجمی ایجاد می‌شود و با بهره‌گیری از هندسه کثرت‌گرا، تداوم فضایی، پیوند خود را با مرکز ثقل حفظ می‌نماید (دیبیا، ۱۳۹۶). سازماندهی فضاهای خانه‌های سنتی، بر مبنای سلسله‌مراتب، اجزای معماری را به وحدت در کل می‌رساند (دیبیا، ۱۳۹۶).	وحدت	در این فرایند تکه‌های شخصیت، جمع‌آوری شده و به محفظه‌ای بازگردانده و سازماندهی می‌شود. یونگ، فردیت را فرایند تبدیل شدن به یک موجود واحد و همگن تعریف کرد.

جدول ۲. کهن‌الگوی فرایند فردانیت در ابعاد معماری (نگارندگان)

از جمع‌بندی این بخش، پرسش‌نامه دلفی تدوین و در اختیار خبرگان قرار می‌گیرد. در مرحله اول، مصاحبه‌ای از اعضای پنل پانزده‌نفره انجام شد. در مرحله دوم دلفی فازی، پرسش‌نامه‌ای با طیف لیکرت و سؤالات بسته و باز، با تکیه بر معرف‌های حاصل از معانی و مفاهیم کهن‌الگوها (تصاویر ۷ و ۸) و تعداد ۱۱ گویه، ۸ گویه متعلق به کهن‌الگوی خویشتن و ۳ گویه متعلق به کهن‌الگوی فرایند فردانیت، تدوین و توزیع شد. با توجه به کیفی بودن متغیرها، پاسخ به گویه‌ها، در مقیاس لیکرت از خیلی کم تا خیلی زیاد (امتیاز ۱ الی ۵) داده شد. در فاز سوم دلفی، با توجه به روند مصاحبه و توصیه‌ها، آرا و بازخوردهای خبرگان در پرسش‌نامه مرحله دوم به اضافه شدن گویه‌ای دیگر به کهن‌الگوی فرایند فردانیت منجر شد و در نهایت ۱۲ گویه (۸ گویه متعلق به کهن‌الگوی خویشتن و ۴ گویه متعلق به کهن‌الگوی فرایند فردانیت) استخراج شد. در مرحله بعد، روایی شاخصه‌ها توسط خبرگان مورد تأیید قرار گرفت. گرچه ماهیت اصلی پژوهش کیفی است، جهت اعتبار بیشتر پژوهش و اطمینان از صحت فرضیات، نتایج فاز دلفی وارد مرحله تحلیل کمی شد. پایایی شاخصه‌های مستخرج با استفاده از نرم افزار spss و آزمون آلفای کرونباخ تعیین شد. نتایج آزمون آلفای کرونباخ بر گویه‌های کهن‌الگوهای خویشتن و فرایند فردانیت به ترتیب برابر با ۰/۷۷۵ و ۰/۷۳۰ به دست آمد، که بین قابل قبول تا خوب متغیر بودند (جدول ۳).

کهن‌الگو	گویه ۱	گویه ۲	گویه ۳	گویه ۴	گویه ۵	گویه ۶	گویه ۷	گویه ۸	کل گویه‌ها
آلفای خویشتن	۰/۷۲۲	۰/۷۴۵	۰/۸۱۶	۰/۷۶۷	۰/۷۷۸	۰/۸۰۴	۰/۷۰۹	۰/۸۱۱	۰/۷۷۵
آلفای فرایند فردانیت	۰/۷۰۸	۰/۷۱۱	۰/۷۴۸	۰/۷۶۴	-	-	-	-	۰/۷۳۰

جدول ۳. آزمون آلفای کرونیخ حاصل از گویه‌ها (نگارندگان)

آزمون t برای نمونه‌های کوچک و کمتر از ۳۰ نفر کاربرد دارد. نتایج حاصل از این آزمون بر گویه‌ها نشان می‌دهد در همه موارد مقدار معناداری محاسبه شده (ilta ۲g. Si) کمتر  $\alpha = 0.05$  بوده، بنابراین فرض صفر مبتنی بر عدم تفاوت معنادار بین فراوانی گزینه‌های گویه‌ها، رد و فرض خلاف صفر مبنی بر تفاوت معنادار بین فراوانی گویه‌ها و فرضیات تحقیق مورد تأیید قرار می‌گیرند. میانگین گویه‌ها این موضوع را تأیید می‌کند. این شاخص در اکثر گویه‌ها بین ۴ تا ۵ متغیر و گرایش پاسخ‌دهندگان به گزینه‌های «ارتباط زیاد» و «ارتباط بسیار زیاد» بیشتر است. فراوانی پاسخ‌دهندگان به دو گزینه «بی‌ارتباط» و «ارتباط کم» صفر بوده و انحراف معیار پایین گویه‌ها نشان از انحراف کم داده‌ها در بالا و پایین میانگین است (جدول ۴).

حد پایینی در فاصله	حد پایینی در فاصله	معناداری دوطرفه	درجه آزادی	T	انحراف معیار	میانگین	گویه‌ها
۵/۰۷	۴/۶۵	۰/۰۰۰	۱۳	۵۰/۰۴۷	۰/۳۶۳	۵	خویشتن (۱)
۵/۰۷	۴/۶۵	۰/۰۰۰	۱۳	۵۰/۰۴۷	۰/۳۶۳	۴/۸۶	خویشتن (۲)
۵/۰۷	۴/۶۵	۰/۰۰۰	۱۳	۵۰/۰۴۷	۰/۳۶۳	۴/۸۶	خویشتن (۳)
۴/۹۸	۴/۴۴	۰/۰۰۰	۱۳	۳۷/۶۲۶	۰/۴۶۹	۴/۷۱	خویشتن (۴)
۵/۰۷	۴/۶۵	۰/۰۰۰	۱۳	۵۰/۰۴۷	۰/۳۶۳	۴/۸۶	خویشتن (۵)
۵/۰۸	۴/۷۷	۰/۰۰۰	۱۳	۶۹	۰/۲۶۷	۴/۹۳	خویشتن (۶)
۵/۰۷	۴/۶۵	۰/۰۰۰	۱۳	۵۰/۰۴۷	۰/۳۶۳	۴/۸۶	فرایند (۷)
۵/۰۱	۴/۲۸	۰/۰۰۰	۱۳	۲۷/۴۳	۰/۶۳۳	۴/۶۴	فرایند (۸)
۵/۰۳	۴/۵۴	۰/۰۰۰	۱۳	۴۲/۰۵۲	۰/۴۲۶	۴/۷۹	فرایند
۵/۰۳	۴/۵۴	۰/۰۰۰	۱۳	۴۲/۰۵۲	۰/۴۲۶	۴/۷۹	فرایند

جدول ۴. آزمون تک‌نمونه‌ای t بر روی گویه‌های مختلف مورد مطالعه

(آزمون معناداری برابر با  $\alpha = 0.05$  در سطح دوطرفه است) (نگارندگان)

## ۷. نتیجه‌گیری

نتایج حاصل از پژوهش نشان می‌دهد درون‌مایه‌های مرکزیت، همنشینی تضادها، درون‌گرایی، هندسه ماندالایی، در کهن‌الگوی خویشتن و اصول معماری خانه‌های سنتی ایران دارای تطابق محتوایی بوده و با یکدیگر قابل انطباق‌اند. همچنین، تمامیت خانه‌های سنتی فلات مرکزی ایران با درون‌مایه‌های سلسله‌مراتب و وحدت، نمادی از فرایند فردانیت موجود در روح جمعی زمانه برتافته بر معماری سنتی ایرانی است. ماحصل تطابق به شرح ذیل است:

- مرکزگرایی در هندسه اجزای معماری خانه‌های سنتی، مانند هشتی، میان‌سرا، تالار، حوض‌خانه و سرداب است. در این بستر، غالباً هندسه چندضلعی‌ها، عاملی مرکزگرا و وحدت‌بخش را برمی‌سازد. هشتی در پس‌ورودی اصلی این بناها فضایی مسقف مرکزگراست. حیاط مرکزی با هندسه چهارگوش، که اغلب فضاهای بسته و نیم‌باز خانه آن را چون نگینی دربرمی‌گیرد، حیاط کوچک یا حیاط خلوت و حوض‌خانه با قاعده مرکزگرای چهارگوش، هشت‌گوش و چلیپایی در جوانب خانه و همچنین غالب فضاهای اصلی مانند ایوان، تالار و اتاق‌های اصلی با چنین هندسه‌ای و در برخی از تالارها با شاه‌نشین به فرم شکم‌دریده، بر عامل مرکزیت تأکید می‌شود. قرارگیری حوض و آب‌نما در میانه میان‌سرا، حوض‌خانه و گاه در حیاط‌خلوت، تأکیدی دیگر بر مرکزگرایی در فضاهاست. بر این اساس، خانه‌های سنتی فلات مرکزی ایران خویشتن مقدس و دارای حد و مرزهای دقیق و عالی هستند که با مرکزیت سازماندهی شده‌اند.

- فرم ماندالا با اقتران اشکال مرکزگرا، در هشتی، تالار، میان‌سرا، حوض‌خانه و سرداب بر ساخته می‌شود. بدین منظور، چنانچه هندسه فضاهای نیمه‌باز را به فرم میان‌سرا بیفزاییم، بر تصویر ماندالایی آن تأکید می‌شود. ترکیب عطفی هندسه سقف با آذین‌بندی و جزئیات نیارشی- و نقش‌مایه کف، در فضاهایی چون هشتی، حوض‌خانه، تالار، سرداب، نمایانگر هندسه مندلی، نماد خویشتن در معماری این خانه‌هاست.

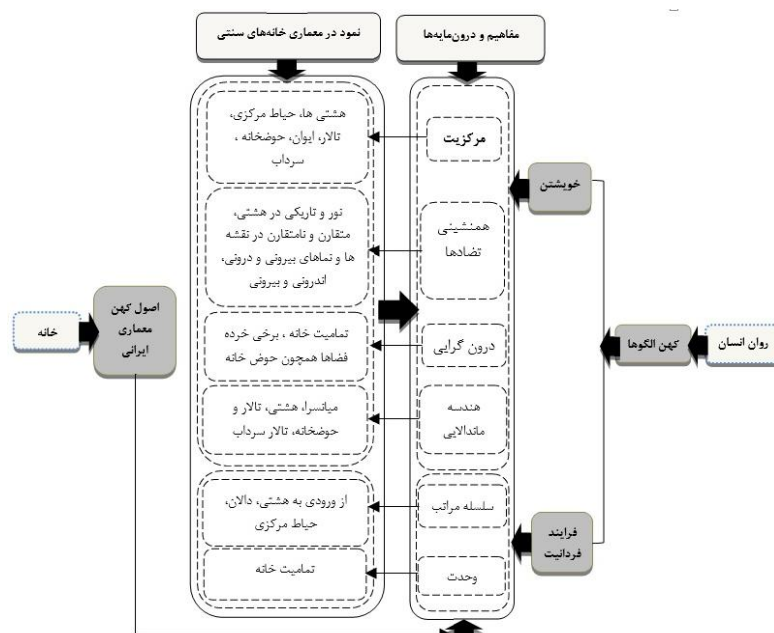
همنشینی تضادهایی همچون متقارن و نامتقارن، تاریکی و روشنایی، اندرونی و بیرونی، در این خانه‌ها بیانگر سازش متعالی تقابل‌هاست. در فضاهایی چون هشتی با نورگیری از سقف، قرارگیری فضای تاریک و مخفی زیرزمین و سرداب، در تقابل حیاط با روشنایی مطلق، همچنین حضور کنترل‌شده نور در تالارها از طریق ارسی‌ها و درها، نماد درآمیختگی وجه تاریک- روشن در خانه است. همزیستی دو وجه متضاد درون و بیرون، در داخل این خانه‌ها از طریق تفکیک بنا به دو بخش اندرونی و بیرون رخ می‌دهد. تعامل میان متقارن و نامتقارن در نقشه خانه‌ها و نماهای رو به میان‌سرا جالب توجه است. گاه نماهای دوسوی حیاط کاملاً مشابه است و گاه در پاره‌ای جزئیات از طرح‌مایه یکسان تبعیت نمی‌کنند. این بخش نماد تجسم‌بخشی به صورت متضاد در خویشتن ناخودآگاه خانه‌های سنتی بوده است.

- خانه‌های سنتی فلات مرکزی ایران درون‌گرا بوده‌اند. پنجره‌ها رو به میان‌سرا گشوده شده و به درون خود می‌نگرند. این درون‌نگری منطبق با تمرکز بر درون و مرکز خویشتن در مبانی روانکاو و تئوری شخصیت یونگ بوده است.

- ایجاد پرده‌هایی پیوسته از درگاه ورودی به هشتی، دالان، میان‌سرا، ایوان و فضاهای نیمه‌باز تا بسته تجلی سلسله‌مراتب در خانه‌های سنتی است. سلسله‌مراتبی که در روان فرد خواهان رسیدن به تعالی با کنار زدن و عبور از لایه‌های پیوسته حاصل می‌گردد.

- خانه در عمیق‌ترین بخش‌های معنایی خود به آیین‌های مبدل می‌شود که روان خالق خود را می‌تاباند و وحدت کلیه اجزای آن در شکل‌گیری تمامیت خانه مؤثر بوده است. در همین راستا، منطبق با نظریات یونگ، انسان در سیر تکوین فردانیت درنهایت به وحدت و یکپارچگی روانی می‌رسد.

در مجموع یافته‌ها بیانگر آن است که معماران سنتی به صورت خودآگاهانه یا ناخودآگاهانه در بهره‌گیری از کهن‌الگوها منتفذ بوده‌اند، لذا درون‌مایه‌های کهن‌الگوهای خویشتن و فرایند فردانیت به‌زبانی استعاره‌ای، اشتراکات بسیطی با اصول معماری خانه‌های سنتی فلات مرکزی ایران دارند (نمودار ۲). گرچه نقش اقلیم و سایر شاخصه‌ها در این میان بارز است، بخشی از معماری تعبیری از روان است که به ماده مبدل می‌شود. گفتنی است که پژوهش حاضر می‌تواند گامی پیش‌روی پژوهش‌های آتی باشد. به‌عنوان نمونه، با تکیه بر الگوهای شخصیت درون‌گرا و برون‌گرا و با توجه به تفاوت‌های کالبدی در دوگونه خانه‌های درون‌گرا و برون‌گرا، فرض بازتاب خویش‌کاری کهن‌الگوهای این دوگونه از شخصیت روانی انسان در نمادهای خانه شکل می‌گیرد. لذا چارچوب و نگرش این پژوهش، در مقایسه و تطبیق نمادهای تیپ‌های شخصیتی درون‌گرا و برون‌گرا در خانه‌های سنتی درون‌گرا و برون‌گرا پیشنهاد می‌شود.



نمودار ۲. مدل نتیجه پژوهش (نگارندگان)

## منابع

- ابوالعالی‌الحسینی، خدیجه (۱۳۹۲). «تحلیل کیفی متن: استقرا/ قیاس»، *دوفصل‌نامه پژوهشی مطالعات معارف اسلامی و علوم تربیتی*، پاییز و زمستان، س ۱، ش ۱، ص ۸۳-۱۰۵.
- اردلان، نادر و بختیار، لاله (۱۳۸۰). *حس وحدت، سنت عرفانی در معماری ایرانی*، ترجمه حمید شاهرخ، تهران: خاک.
- الیاده، میرچا (۱۳۹۲). *هنر اسرار آمیز*، ترجمه مینا غرویان، تهران: نگاه ترجمه و نشر کتاب پارسه.
- باشلار، گاستون (۱۳۹۱). *بوطیقای فضا*، ترجمه مریم کمالی، محمد شیربچه، تهران: روشنگران و مطالعات زنان.
- براتی، ناصر و کاکوند، الهام (۱۳۹۵). «کندوکاوی پدیدارشناسانه در راستای یک انگاره کهن در معماری ایرانی-اسلامی»، *فصل‌نامه علمی پژوهشی باغ نظر*، س ۱۳، ش ۴۲، ص ۱۸۵.
- بهمنی، المیرا؛ گودرزی‌سروش، محمدمهدی؛ زارعی، محمدابراهیم (۱۳۹۵). «بررسی شناخت عوامل زمینه‌گرا در کالبد خانه‌ها و بافت کهن سندج با نگاهی به ویژگی‌های عمارت و کیل‌الملک»، *فصل‌نامه مطالعات شهر ایرانی/اسلامی*، س ۷، ش ۲۲، ص ۷۱-۵۵.
- پورزرگر، محمدرضا (۱۳۹۰). «خانه، سنت و باززنده‌سازی محله جوباره در اصفهان»، *تشریح علمی پژوهشی هویت شهر*، س ۵، ش ۹، ص ۱۰۵-۱۱۷.
- پیرنیا، محمدرکیم (۱۳۸۳). *آشنایی با معماری اسلامی ایران*، انتشارات دانشگاه علم و صنعت ایران.
- تبریزی، منصوره (۱۳۹۳). «تحلیل محتوای کیفی از منظر رویکردهای قیاسی و استقرایی»، *فصل‌نامه علوم اجتماعی*، ش ۶۴، ص ۱۰۵-۱۳۹.
- حمزه‌نژاد، مهدی؛ رادمهر، مهسا (۱۳۹۶). «تحلیل اصول فضایی و الگوگزینی بهینه در معماری الگوگرای معاصر ایران، بررسی موردی: سازمان میراث فرهنگی کشور، حسین امانت»، *دوفصل‌نامه علمی پژوهشی مطالعات معماری ایرانی*، ش ۱۱، بهار و تابستان، ص ۱۴۵-۱۶۸.
- حناچی، پیروز (۱۳۹۴). *نور در هنر، معماری و شهرسازی ایران، ترویج علم نور و کاربردهای آن برای بشریت*، انتشارات دانشگاه تهران- معاونت معماری و شهرسازی وزارت راه و شهرسازی.
- دوبوکور، مونیک (۱۳۹۴). *رمزهای زنده‌جان*، ترجمه جلال ستاری، تهران: مرکز.
- دهقان، نرگس؛ معاریان، غلامحسین؛ محمدمرادی، اصغر؛ عبدی‌اردکانی، حجت‌الله (۱۳۹۰). «مقایسه تطبیقی مفهوم عروج در مشترکات معنایی کهن‌الگو با کالبد معماری»، *دوفصل‌نامه علمی- پژوهشی مطالعات تطبیقی هنر*، س ۱، ش ۲، پاییز و زمستان، ص ۸۷-۱۰۰.
- دیبا، داراب (۱۳۹۶). «الهام و برداشت از مفاهیم بنیادی معماری ایران»، *فصل‌نامه علمی تخصصی ایوان*، س ۷، معماری ایرانی، پاییز، ص ۴-۱۳.
- رابرتسون، رابین (۱۳۹۸). *کهن‌الگوهای یونگی*، از خودآگاه یونگ تا ناتمامیت گودل، ترجمه بیژن کریمی، تهران: دف.
- راپوپورت، آیمس (۱۳۸۲). «خاستگاه‌های فرهنگی معماری»، ترجمه صدف آل‌رسول و افرا بانک، *فصل‌نامه فرهنگستان هنر*، خیال ۸، زمستان، ص ۹۷-۵۶.
- شایگان، داریوش (۱۳۹۳). *بت‌های ذهنی و خاطرات ازلی*، چاپ نهم، تهران: امیرکبیر.



- شوالیه، ژان و گرابران، آلن (۱۳۸۷). فرهنگ نمادها، ج ۵، ترجمه سودابه فضایی، تهران: جیحون.
- شولتز، کریستین نوربرگ (۱۳۹۱). معنا در معماری غرب، ترجمه مهرداد قیومی بیدهندی، تهران: فرهنگستان هنر.
- طهماسبی، احسان؛ ایرج‌پور، علی‌اصغر (۱۳۹۴). «شناخت الگوهای معماری خانه‌های یزد در دوره قاجار»، همایش ملی معماری و شهرسازی بومی ایران، یزد.
- فکوهی، ناصر (۱۳۸۷). انسان‌شناسی شهری، تهران: نی.
- قاسمی‌سیچانی، مریم؛ معاریان، غلامحسین (۱۳۸۹). «گونه‌شناسی خانه دوره قاجار در اصفهان»، نشریه هویت شهر، س ۵، ش ۷، ص ۸۷-۹۴.
- کوپر، جی سی (۱۳۹۲). فرهنگ مصور نمادهای سنتی، ترجمه ملیحه کرباسیان، تهران: فرشاد.
- گروتز، یورگ کورت (۱۳۸۳). زیبایی‌شناسی در معماری، ترجمه جهان‌شاه پاکزاد و عبدالرضا همایون، تهران: دانشگاه شهید بهشتی.
- مکی‌نژاد، مهدی (۱۳۹۳). «مرکزگرایی، تقارن و تکرار در هنرهای سنتی ایران»، فصل‌نامه کیمیای هنر، س ۳، ش ۱۰، بهار، ص ۹۹-۱۰۹.
- مورنو، آنتونیو (۱۳۹۳). یونگ، خدایان و انسان مدرن، ترجمه داریوش مهرجویی، تهران: مرکز.
- میتفورد، میراندا بوروس (۱۳۹۴). دایرة‌المعارف مصور نمادها و نشانه‌ها، مترجمان: معصومه انصاری و حبیب بشیرپور، تهران: سایان.
- میرمیران، سیدهادی (۱۳۷۷). «سیری از ماده به روح»، معماری و شهرسازی، ش ۴۲-۴۳، ص ۹۴-۱۰۰.
- نجومیان، علی (۱۳۸۷). «تحلیل نشانه‌شناختی خانه‌های تاریخی کاشان»، دوفصل‌نامه دانشگاه الزهراء، نامه معماری و شهرسازی، شماره یک، ص ۱۱۱-۱۲۶.
- نقی‌زاده، محمد (۱۳۸۶). ادراک زیبایی و هویت شهر در پرتو تفکر اسلامی، اصفهان: سازمان فرهنگی تفریحی شهرداری اصفهان.
- نوابخش، مهرداد؛ شیرازی، محمد؛ آقااحمدی، قربانعلی (۱۳۹۳). «نگرش جامعه‌شناسانه بر معماری خانه‌های تاریخی کاشان»، نشریه هویت شهر، س ۸، ش ۲۰، زمستان، ص ۴۵-۵۴.
- هروی، حسنیه فلامکی؛ محمد، منصور؛ طاهایی، عطاله (۱۳۹۸). «بازتاب کهن‌الگوی مادر در معماری تاریخی ایران براساس آرای یونگ»، فصل‌نامه پژوهشی باغ نظر، س ۱۶، ش ۷۵، ص ۵-۱۴.
- یاوری، حورا (۱۳۸۷). روانکاوی و ادبیات، دو متن، دو انسان، دو جهان، از بهرام گور تا راوی بوف کور، تهران: سخن.
- یونگ، کارل گوستاو (۱۳۸۷). روانشناسی ضمیرناخودآگاه، ترجمه محمدعلی امیری، تهران: علمی و فرهنگی.
- \_\_\_\_\_ (۱۳۹۲). انسان و سمبول‌هایش، ترجمه محمود سلطانیه، تهران: جامی.
- \_\_\_\_\_ (۱۳۹۷). کتاب سرخ، ترجمه محمدرضا اخلاقی‌منش، چ ۴، تهران: مصدق.

Barrie. Th. (2010). *The Sacred In-Between: The Mediating Roles of Architecture*. London: Routledge.

Bell ,Whitney.S, (2019). The Archetype of Home and Secure Attachment to Self and

- 
- Others: A Foundation for Individuation, Submitted in partial fulfillment of the requirements, for the degree of Master of Arts in Counseling Psychology, Pacifica Graduate Institute.
- Cirlot, J.E, (1971). *A Dictionary of symbols*, Second Edition, published by Routledge, London.
- Huskinson, L. (2008). *Archetypal dwelling, building individuation*. In S. Rowland (ED), *Psyche and the Arts. Jungian approaches to music, architecture, literature, painting and film* London and New York: Routledge. (۳۰۴ pp. ).
- Levin, Thomas Patric, (2021). *Madness, Religious, Experience, and the Wisdom to Know the Difference*, Published February 3, by C. G. Jung Institute of Chicago.
- Novell, Andrew, (2004). *Shadows in the Sun: Some Application of Jungian Analysis to Shakespearian Drama*, M.A. in Theatre Directing: Text and Production, 14<sup>th</sup> of March